

სოფა რამ ქართული საცხოვრებლის შესახებ

გიორგი მარგიშვილი

თავიდანვე უნდა ითქვას, რომ ჩვენამდე მოღწეული ტრადიციული ქართული საცხოვრებელი სივრცე/გარემო და შენობა-ნაგებობები საკმაოდ ხანგრძლივი წარსულის მქონე, თავისებური და მრავალგვარია. მათ ამ მრავალფეროვნებას ჩვენი სამშობლოს თითოეული ისტორიული კუთხის გარემო-პირობები, ყოფა-ცხოვრება, სამეურნეო და კულტურული თავისებურებები განაპირობებდა. სახლს სხვადასხვა მხარეში ჰქონდა საცხოვრებელი, სამეურნეო და თავდაცვითი ფუნქციები, ზოგჯერ – შეთავსებული, ზოგჯერ კი მხოლოდ ნაწილის შემცველი. სვანეთში, ხევსურეთში, ფშავსა და ხევში გავრცელებული იყო ციხესახლის ტიპის შენობები, ქართლ-კახეთსა და მესხეთში (სოფლებსა თუ ქალაქებში, თბილისში, ახალციხეში) – დარბაზის ტიპის საცხოვრებელი და ოდა-სახლის ტიპი – დასავლეთ საქართველოს დაბლობ რაიონებში.

სახლი საცხოვრებელი სივრცის მთავარი ნაგებობაა, თუმცა ყოველთვის მოსააზრებელია სამეურნეო-დამხმარე და თავდაცვით ნაგებობებთან ერთად, მიდამოსთან კავშირში. ვინაიდან ყოველი მათგანი ცალკე ყურადღებას და განხილვას მოითხოვს, ბუნებრივია, ერთ წერილში ყველაფერზე დეტალურად ვერ ვიმსჯელებთ და ზოგიერთ სახეობას მეტად შევხებით.

კავკასია და, შესაბამისად, საქართველო ადამიანის ერთ-ერთი უძველესი, მკვიდრი საცხოვრებელი კერაა. რაც შეეხება ნაშენი, წინასწარგააზრებული, მოწესრიგებული დასახლებების ნაშთებს, შეგვიძლია ვიმსჯელოთ ძვ. წ. VI ათასწლეულიდან სამხრეთ კავკასიაში გავრცელებული არქეოლოგიური კულტურის მიხედვით, რომელიც შულავერ-შომუთეფეს სახელითაა ცნობილი. დღევანდელი საქართველოს საზღვრებში ამ კულტურას მიეკუთვნება შულავერის გორა, ხრამის დიდი გორა, გადაჭრილი გორა, იმირის გორა, არუხლო და სხვა მნიშვნელოვანი არქეოლოგიური ძეგლები. იმ დროის ნაგებობები ალიზით (მზეზე გამშრალი, გამოუმწვარი აგური) და ტყეპნილი მიწითაა ნაგები და მსგავსად რეგიონის თანადროული ნაგებობებისა, წრიული გეგმარება აქვთ.

ძვ. წ. VI ათასწლეულიდან სამხრეთ კავკასიაში ვრცელდება არქეოლოგიური კულტურა, რომელიც შულავერ-მომუთეფეს სახელითაა ცნობილი. შულავერის გორის გარდა ამ კულტურას მიეკუთვნება ხრამის დიდი გორა, გადაჭრილი გორა, იმირის გორა, არუხლო და სხვა მნიშვნელოვანი ძეგლები.

აღსანიშნავია, რომ იმირის გორის (ძვ. წ. V ათასწ.) და ქვატხელების (ძვ. წ. III ათასწ.) ნამოსახლარებში გამოვლენილია დედაბოძის (შუაოთახში მდგარი ხის საყრდენი სვეტი/ბოძი) საძირკვლები, ასევე – შუაცეცხლის/კერის ადგილიც. მიჩნეულია, რომ ეს არის წინარე სახე საცხოვრებელი სახლის იმ სახეობისა, რომელსაც დარბაზულ-დედაბოძიანს, გვირგვინიანს, ერდო-გვირგვინიანს, ერთობის სახლს ვუწოდებთ.

გვირგვინიან-დედაბოძიანი (ერთობის, დარბაზული, ერდოიანი) საცხოვრებელი სახლების ნაირსახეობები ფართოდ იყო გავრცელებული ისტორიული საქართველოს სხვადასხვა მხარეში (მესხეთ-ჯავახეთი, ქართლ-კახეთი, მთიულეთი, დვალეთი), გვირგვინის სახეცვლილი ფორმები შემორჩენილია იმერეთში, სამეგრელოსა და ლაზეთში. მსგავსი აგებულების საცხოვრისი ასევე ფართოდ იყო წარმოდგენილი დღევანდელ აზერბაიჯანში, სომხეთში, ირანში და პამირის მთიანეთში. გვირგვინიან-დედაბოძიანი სახლები აქა-იქ დღემდეა შემორჩენილი.

ამ სახლების აგებულებისა და გეგმარებითი თავისებურებების მსგავსებაზე დაყრდნობით სავარაუდოა, რომ გვირგვინიან სახლებს (ნაგებობებს) საერთო სათავე ჰქონდათ. მიგვაჩნია, რომ გვირგვინიან-დედაბოძიანი ნაგებობების დღემდე ცნობილ უძველეს ნიმუშს წარმოადგენს ამჟამინდელ თურქეთში გობექლი თეფეს ჯერ ბოლომდე შეუსწავლელი კომპლექსი, რომლის ასაკი 11 500 წელია. მისი მსგავსი „დედაბოძიანი“ სტრუქტურები თურქეთში სხვაგანაცაა გამოვლენილი, თუმცა უმეტესი ასევე ჯერ კიდევ შესასწავლია.

„ერთობის სახლი“ კარგად ასახავს მის დანიშნულებას, რადგან ერთ ჭერქვეშ ან ერთ კომპლექსში რამდენიმე თაობის რამდენიმე ოჯახი, საშუალოდ 40 სულამდე, ცხოვრობდა. აქვე შევნიშნავთ, რომ ქართლში ბიძაშვილ-მამიდაშვილებს ბოლო ხანამდე სახლიკაცებს ეძახდნენ.

დარბაზი, ანუ ძირითადი ოთახი, ერთდროულად იყო ოჯახის საერთო ოთახი, საძილე, სამზარეულო და სასადილო. მის შუა ნაწილში განთავსებული კერა (კერია, შუაცეცხლი) ათბობდა სათავსს და ამავდროულად მასზე საჭმელიც მზადდებოდა. ცეცხლი მუდამ ენთო და მისი პატრონი და მომვლელი დიასახლისი იყო. ეს წესი

მთელ საქართველოში იყო გავრცელებული. მოგვიანებით შუაცეცხლი ზოგან ბუხარმა ჩაანაცვლა. კერასთან იდგა ოჯახის უფროსის – მამასახლისის სავარძელი. რადგან ოჯახის მეურნეობის და ურთიერთობების გონივრულ მართვაზე იყო დამოკიდებული მისი წევრების კეთილდღეობა, მამასახლისის ჭკუა-გონებას მის სახლსა თუ თემში გადამწყვეტი მნიშვნელობა ჰქონდა (აქვე აღვნიშნავთ, რომ საქართველოში უხსოვარი დროიდან ოჯახის წევრების როლები და ადგილები, როგორც შინ, ასევე გარეთ, მათი ასაკის, სქესის და სტატუსის მიხედვით იყო დანაწილებული).

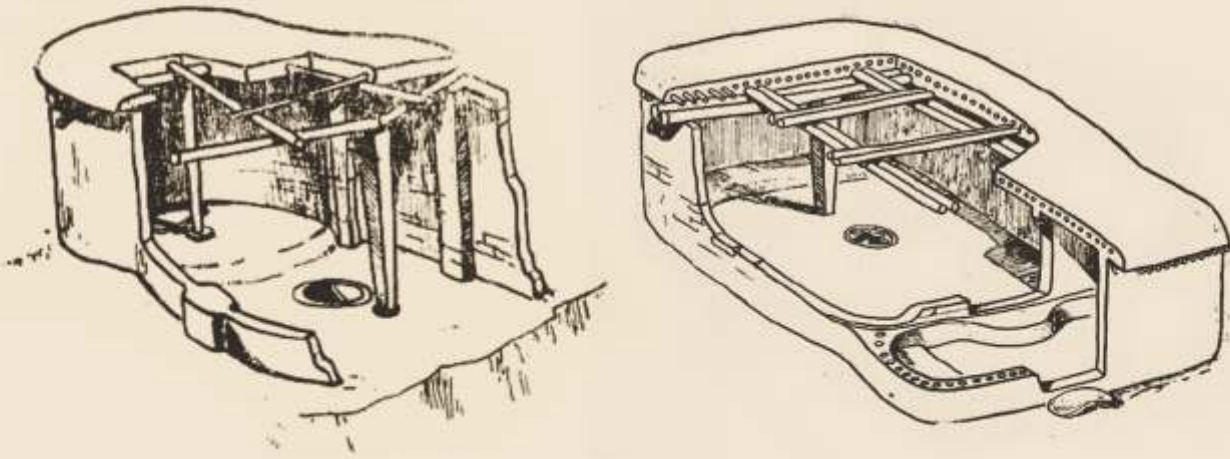
კედლის გასწვრივ გრძელ, ერთიან ტახტზე (სარეცელზე) ოჯახის წევრებს ეძინათ, ერთმანეთის გვერდიგვერდ, მის წინ კი აკვნებს დგამდ-



შულავერის გორის ნამოსახლარი (რეკონსტრუქცია)



იმირის გორის სახლის აღგენა



დედაბოძიანი სახლები (აღდგენილი): იმირის გორა და ქვაცხელაზი

ნენ. ადამიანები (დარბაზებში) და პირუტყვი (ბოსელში, ბაკში) ერთიან კომპლექსში გაერთიანებულ სავსებში ცხოვრობდნენ. კედლებში დატანებული ნიშები თაროებად და კარადებად გამოიყენებოდა.

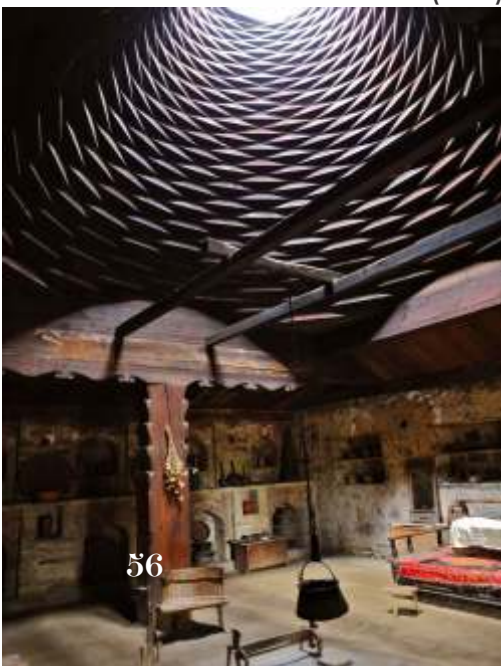
ამ სახეობის საცხოვრებლებს რამდენიმე ძირითადი მახასიათებელი აქვთ – შესასვლელის მოპირდაპირე მხარე და ნაწილობრივ გვერდითი კედლებიც, ჩვეულებრივ, მინაშია შეჭრილი. შესაბამისად, ნაგებობები ნახევრადსარდაფებია. ამ ხერხით, გარდა კონსტრუქციული სიმყარისა, წლის განმავლობაში ტემპერატურული სტაბილურობაც დაცული იყო. გარე კედლებს, როგორც წესი, სარკმლები არ აქვთ და ოთახები/სათავსები გვირგვინებში დატოვებული ლიობებიდან ნათდება და ნიავედება, თუ შესასვლელ კარებს არ ჩავთვლით. სახურავები, გარდა მათზე ამოზიდული გვირგვინებისა, ბრტყელი იყო და მათ დამატებითი სამეურნეო ეზოს ფუნქცია ჰქონდა. იმის გამო, რომ დასახლებებში სახლები უმეტესად მჭიდროდ ეკვროდა ერთმანეთს, გადაადგილება შეიძლებოდა სახურავებით, მინაზე ჩამოუსვლელად.

საქართველოში შემორჩენილია გვირგვინიანი (დარბაზული) სახლების გასაოცრად დახვეწილი ნიმუშები. მათი აგებულება კუთხეების მიხედვით გარკვეულწილად განსხვავდება როგორც გვირგვინის ფორმებით და სიმაღლით, ასევე მათი კონსტრუქციული სტრუქტურით – ერთი ან მეტი დედაბოძით სათავსოს/ოთახის შუა სივრცეში ან გარშემონერილობაზე, კედლებზე ყრდნობით.

დედაბოძს განსაკუთრებული მნიშვნელობა ჰქონდა, რაზეც მისი სახელიც მეტყველებს. შემორჩენილი დედაბოძების უმეტესობა მოჩუქურთმებულია და ეს ჩუქურთმებებიც ხაზს უსვამს მათ საკრალურ-სიმბოლურ მნიშვნელობას. დედაბოძზე ძირითადად გამოსახული იყო მზე, მთვარე, სხვა ციური მნათობები, ჯვრები და მზის ცარგვალზე მოძრაობის გზა. გვირგვინში დატოვებული ლიობი იყო შიდა და გარე სამყაროს ძირითადი კავშირი. მისი საშუალებით ხდებოდა ღვთისადმი ლოცვის აღვლენა, ცაზე და მოსალოდნელ ამინდზე დაკვირვება, მარჩიელობა, ახალი წლის თუ აღდგომის მეკვლის გამოცხადება და სხვა. გვირ-

გიორგინიანის დარბაზი (XIX ს.)

ჭაჭაარის დარბაზი (XVII ს.)



გვინი შეიძლება მარტივად ცის გუმბათის სიმბოლოდაც მოვიაზროთ, ხოლო დედაბოძი – ცისა და მიწის დამაკავშირებლად. საქართველოში, აქა-იქ, XX საუკუნემდე შემორჩა ტრადიცია – თუ ოჯახი საცხოვრებელ ადგილს იცვლიდა, განსაკუთრებული რიტუალების თანხლებით გვირგვინის კოჭები (იშვიათად) და დედაბოძი დიდი პატივით თან მიჰქონდათ.

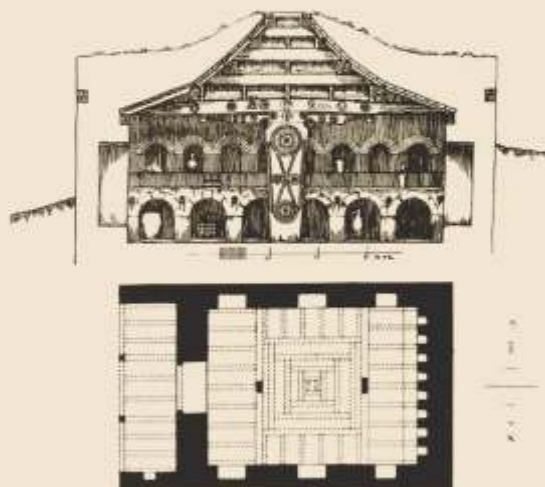
საქართველოში გასაბჭოების შემდეგ ერთობის სახლები ცალ-ცალკე ოჯახებად დაიშალა. ამის ძირითადი მიზეზი ის იყო, რომ სახნავე-სათესი, შეშა და სხვა საჭირო სანოვაგე კომპლობით ნაწილდებოდა და არა სულადობით. ეს კომპლექსები ერთ კომლად მიიჩნეოდა და, შესაბამისად, დიდ ოჯახად მაცხოვრებლებს მოუწიათ განცალკევება, რათა თავი შეენახათ. შედეგად, საცხოვრებელი კომპლექსების მოვლა-პატრონობა გართულდა, რადგან მომვლელები შეცოტავდნენ. იატაკს და ბანს/ერდოს ტკეპნილი მიწის/თიხის ზედაპირი ჰქონდა, რაც მუდმივ მოვლას საჭიროებდა. ამ პროცესმა ნელ-ნელა გამოიწვია მათი რღვევა და საცხოვრებლად ნაკლებად ვარგისიანობა.

საგულისხმოა, რომ ალა მაჰმად ხანის შემოღევამდე თბილისი უმეტესად გვირგვინიან-ერდოიანი სახლებით იყო განაშენიანებული. მათგან დღემდე მხოლოდ ფორაქიშვილების დარბა-

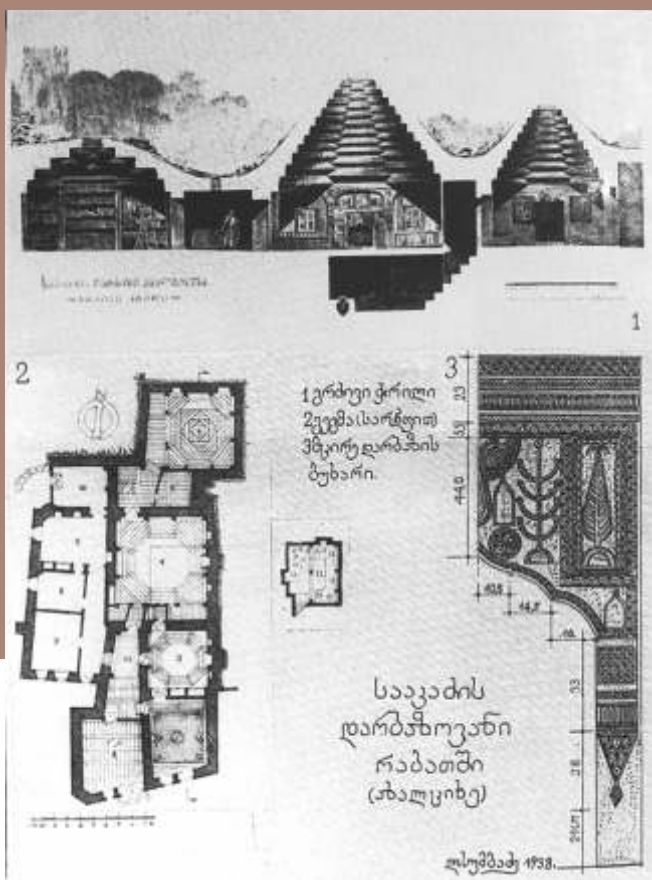
დედაბოძის ნიმუშები



ორდედაბოძიანი სახლი



გვირგვინიანი საცხოვრებელი კომპლექსი ახალციხეში





ახალციხე, კნოუს ნახატი (XIX ს.), საღაც კარგად ჩანს ერდოიჯე ამოზიდული გვირგვინები



სოფ. ხაოთი, დღევანდელი თურქეთი

ზი შემორჩა. მჭიდრო, ურთიერთდაკავშირებულ დასახლებაში ქუჩებთან (შუკებთან) ერთად ბანები (ერდოები) ზედა დონეზე დამაკავშირებელი სიბრტყეები იყო და, საერთო ჯამში, ქუჩებთან ერთად მრავალსიბრტყიან კავშირებს იძლეოდა. იმ სახლების გადარჩენილ სარდაფებზე აშენდა ძველი გული თბილისი რუსების შემოსვლის შემდეგ. ასევე მთელი ძველი ქალაქის ქსოვილი გვირგვინიან-ერდოიანი და ბანიანი სახლებისა იყო მცხეთაში, ახალციხესა თუ გორში, ასევე ბევრ სხვა ადგილას.

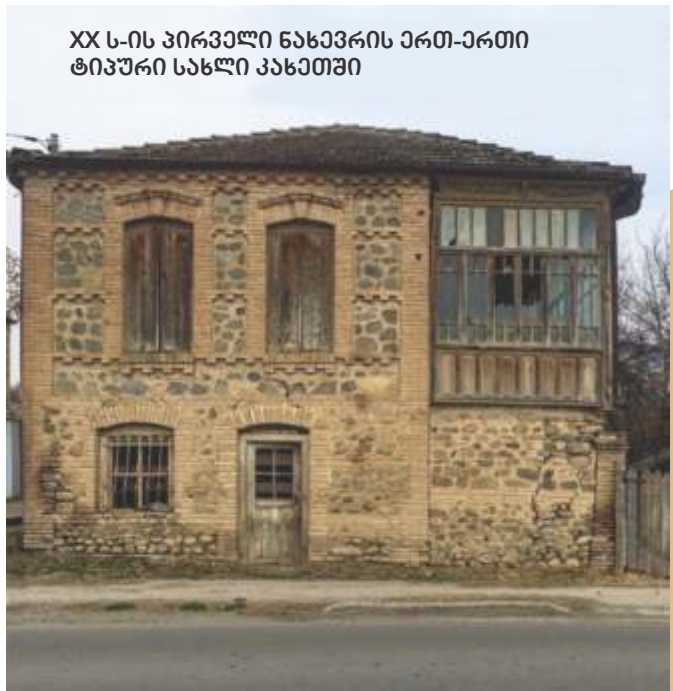
განაშენიანების მჭიდრო ქსოვილებს ქმნიდა ასევე ბანიანი სახლები, რომლებიც შეგვიძლია გვირგვინიანი სახლების მონათესავე სტრუქტურებად განვიხილოთ და საქართველოსა (მაგ., აღმ. მთიანეთი, ჯავახეთი...) და რეგიონის მთიანეთში აქამდე შემორჩა. აქაც სახლის ბანები/ერდოები სამეურნეო საქმიანობისთვის, შეკრებისა და ერთმანეთთან დაკავშირებისთვის გამოიყენება. ცალკე განსახილველია ასევე ბანიანი სახლების ნაირსახეობები, მხარეებისთვის დამახასიათებელი თავისებურებებით.

საცხოვრებელი გარემო/მიდამო ან ვითარდებოდა, ან კნინდებოდა, ყოფა-ცხოვრების და გარემო ხელშემწყობ-ხელშემშლელი პირობების შესაბამისად. გვირგვინიანი და ბანიანი სახლები XIX საუკუნის მიწურულიდან და, მით უფრო, საბჭოთა ხანაში ახალი ტიპის სახლებმა ჩაანაცვლა და გვირგვინიან-ბანიანი შენობები მცირე რაოდენობითა შემორჩა.

საქართველოს ტერიტორიაზე, გარდა გვირგვინიანი და ბანიანი სახლებისა, ძველი საცხოვრისების სხვა სახეობებიც არსებობს, კერძოდ, ციხე-სახლები, სვანური სახლი, ოდა სახლი, ლაზური თუ შავშური სახლი.

ციხე-სახლები, სავარაუდოდ, ზოგად-ქართული ერთ-ერთი უძველესი საცხოვრებლის ტიპია, უმეტესად შემორჩენილი საქართველოს მთიანეთში – სვანეთიდან დაწყებული ჰერეთით (საინგილოთი) დამთავრებული. ეს სახლები 2-4, უმეტესად კი 3-სართულიანია. მიწის დონეზე საქონლის სადგომია, მეორე სართულზე, ერთიან სივრცეში, ოჯახის საცხოვრებელია შუაციცხლით/კერით და კედლის გასწვრივ სანოლებითა და ავეჯით, ხოლო ზედა სართული ჭირნახულის შესანახი და თავდაცვითი ფუნქციისაა. სართულები შიდა კიბეებით არის დაკავშირებული ერთმანეთთან. კედლები ქვისაა (მშრალი ან დულაბიანი წყობის), გადახურვები – ხის, სახურავი –

XX ს-ის პირველი ნახევრის ერთ-ერთი ტიპური სახლი კახეთში



კულტურა

„ღუროიანი“ სახლი, ლეზი, რაჭა



მაჩუბის ინტერიერი



მაჩუბის და მურყვამის ჭრილი



კოლხური სახლების აღდგენა ვიტრუვიუსის აღწერილობის მიხედვით (I ს.)

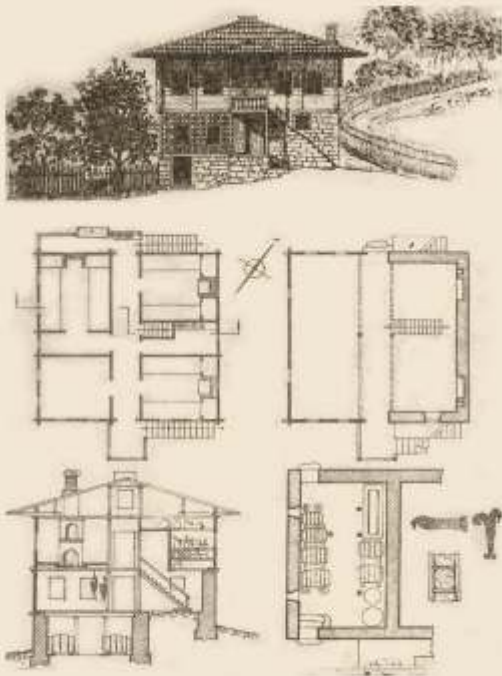
მეგრული სახლი (XIX ს.)



ისტორიული კოლხეთის საცხოვრისები შემორჩენილი არაა, რადგან ხისგან იყო ნაგები და ისლით გადახურული, ნესტიან კლიმატურ პირობებში მალევე იშლებოდა. თუმცა მათზე ცნობები არქიტექტურის „მამად“ ნოდებულ რომაელ ვიტრუვიუსს აქვს ნაშრომში „ათი წიგნი არქიტექტურის შესახებ“ და ამ აღწერილობებზე დაყრდნობით შეგვიძლია იმდროინდელი ნაგებობების წარმოდგენა. გარკვეულ წარმოდგენებს ასევე გვიქმნის შუა საუკუნეების ევროპელი მოგზაურების ჩანახატები (მაგ., არქანჯელო ლამბერტი).

დასავლეთ საქართველოში (ძირითადად, სამეგრელო, იმერეთი, გურია, სახესხვაობით რაჭაში) საცხოვრებელი კომპლექსი შედგებოდა ცალკეული შენობებისაგან – საცხოვრებელი და სამეურნეო ნაგებობებისგან (სასიმიანდე, საქათმე, სამზარეულო). დღემდე შემორჩენილი ოდა სახლები, რომელთა განვითარების წინა ეტაპი იყო ჯარგვალი – ფიცრების (გაჩორკნილი ძელების) ან წნელის კედლებიანი სახლი, მიწური იატაკით, გადახურული წინამოთი, უმეტესად ერთოთახიანი. მასში ცხოვრობდა მთელი დიდი ოჯახი, შუაში ჰქონდათ კერია, რომელსაც იყენებდნენ საჭმლის მოსამზადებლად და გასათბობად. კედლის გასწვრივ იდგა სანოლი.

მოგვიანებით ამ ნაგებობას უფრო სამზარეულოს დანიშნულება შერჩა („ქუხნა“, როგორც რუსულის გავლენით დღემდე უწოდებენ) და მიმდებარედ დაიწყეს უფრო დიდი ზომის საცხოვრებლის აშენება. სახლი თავსდებოდა ბოძკინტებზე (მცირე სვეტებზე), რაც მისი ბუნებრივი განიავებისთვის საუკეთესო შესაძლებლობას იძლეოდა. სახლს, როგორც წესი, მზიან მხარეს ერთი ან ორი აივანი ჰქონდა. აივნის მოაჯირი და ჭერქვეშა ნაწილი უმეტესად ჭვირული ჩუქურთმებით იყო მორთული. აივანზე ხდებოდა საშინაო სამეურნეო საქმეების მოგვარება და ჭირნახულის დასაბინავებლად მომზადება. ოდა სახლი გადახურული იყო ყავრით ან ისლით. კრამიტის სახურავები XIX საუკუნის ბოლოდან გავრცელდა.



აჭარული სახლის ფასადი, ჭრილები და გეგმები

საცხოვრებლის ერთ-ერთი ტიპია ლაზური სახლი, რომლის ძირითადი განმასხვავებელი ნიშანი არის ფიცრებისგან ნაგები კედლის ჩონჩხი, დამუშავებული ქვებით შევსებული და ხსნარით ამოლესილი, რომელსაც დოლაბიანი ან ტოლმიანი წყობა ეწოდება. ასევე გამორჩეულად დახვეწილია ტიპიური ფიცრული, ჭირნახულის შესანახი სამეურნეო ნაგებობები – ლაზური ნალიები. მათ სხვა კუთხეების ნალიებისგან განასხვავებს საყრდენი ბოძების მორკალული განბრუნებები.

აქვე უნდა ვახსენოთ შავშური სახლი, რომელიც უმეტესად ხის ძელებისგანაა ნაგები და გამოარჩევს განვითარებული აივანი, რომელსაც ემატება შვერილი/კონსოლური აივანი.

ამრიგად, ზოგადად წარმოვადგინეთ ქართული ტრადიციული საცხოვრებელი სივრცეების სახეობები, მათი ფუნქცია-დანიშნულება და გავრცელების არეალი. უნდა ითქვას, რომ საქართველოში არსებული სამშენებლო და ყოფითი კულტურა, წესჩვეულებები, ნიშნები, ტრადიციები ჯერ კიდევ საჭიროებს სერიოზულ კვლევას და გასაჯაროებას. კარგადაა შესასწავლი რუსეთის იმპერიის გავლენა ქართულ საცხოვრებელ გარემოსა და ცხოვრების წესზე, ასევე საბჭოთა დროის სახლების სახეცვლილება და სახელმწიფოს მიერ დაგეგმარებულ-აშენებული დასახლებების გავლენა სოციალურ ყოფასა და სხვადასხვა პერიოდის ესთეტიკურ ფასეულობებზე.



ლაზური სახლი



ლაზური ნალია



მეგრული ოლა



სვანური საცხოვრებელი კომპლექსი